



ФМБА РОССИИ

**Межрегиональное управление № 21
Федерального медико – биологического агентства
(Межрегиональное управление № 21 ФМБА России)
144009, Московская область, г. Электросталь,
ул. Загонова, д.21
тел./факс 8 (49657) 7 54 41
E-mail: mru21@fmbamail.ru
<http://mru21.fmbaros.gov.ru>**

Руководителям предприятий,
организаций
(по списку)

05.04.2024г № 06/193

на № _____ от _____

Г О направлении памятки по профилактике
присасывания клещей Г

Межрегиональное управление №21 ФМБА России в связи началом сезона пробуждения клещей и укусов ими людей и животных направляет информационный материал и памятки по профилактике присасывания клещей и заболеваний, передающихся от них для использования в работе и информирования сотрудников:

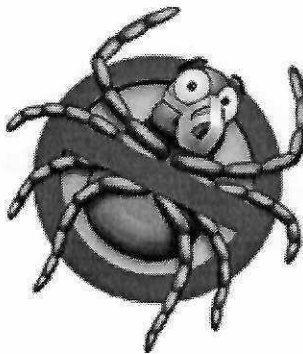
- при организации командировок, поездок в эндемичные регионы;
- при работах по благоустройству территорий с возможным заселением клещами;
- при организации мероприятий на территориях с возможным заселением клещами

Приложение: на 12л

Главный государственный санитарный врач
по организациям и территориям,
обслуживаемым ФМБА России в
г.Электросталь, г.Пересвет, г.Красноармейск,
г.Дубна, пос.Реммаш Московской области,
пос.Вольгинский Владимирской области

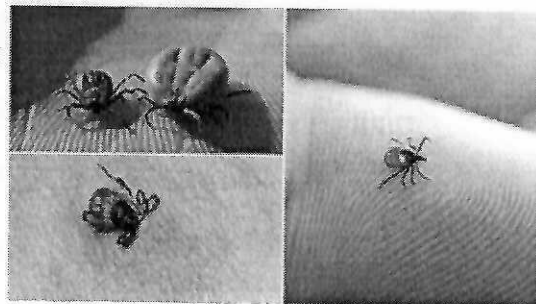
Ю.Г.Шаговых

Профилактика присасывания клещей и болезней, передающихся клещами



Клещи — это мелкие паукообразные. Они очень малы по своим размерам и их обычно бывает трудно заметить до тех пор, пока они не насосутся крови. Но тогда бывает уже поздно. Попадая на тело человека, клещ не сразу впивается в его кожу, а долго ползает, отыскивая наиболее нежные места (где тонкая кожа). Укус его совершенно нечувствителен, т.к. в слюне клеща содержится обезболивающее вещество.

Сезон клещей начинается на рубеже марта и апреля и длится до осени. Повышенная температура пробуждает клещей во всех частях страны. В этот период легко заразиться заболеваниями переносимыми клещами. В России наибольшее эпидемиологическое значение имеют клещи иксодовые, которые могут переносить множество инфекций:



- клещевой энцефалит (КЭ)
- боррелиоз (болезнь Лайма)
- сибирский клещевой тиф и другие риккетсиозы (группа клещевой пятнистой лихорадки)
- туляремия
- омская и крымская геморрагические лихорадки (ОГЛ и КГЛ)
- гранулоцитарный анаплазмоз человека
- моноцитарный эрлихиоз человека
- лихорадка Ку.

Профилактика присасывания клещей.

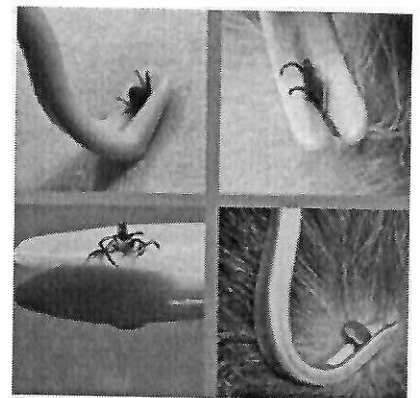
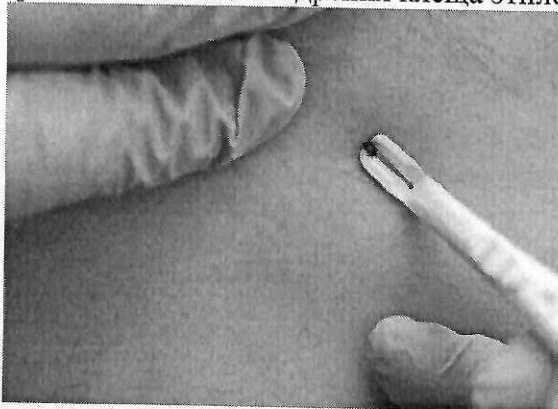
- Идя в лес или местность с кустарниками, высоким травяным покровом, надевайте одежду с длинными рукавами, плотными манжетами, воротниками, брюки должны быть поверх сапог (хорошо, если на рукавах и брюках будут резинки или специальные завязки), обязательно наденьте шапочку или косынку, чтобы легко можно было проводить быстрый осмотр для обнаружения прицепившихся к одежде клещей. Лучше, чтобы одежда была светлой, однотонной — на ней легче заметить клещей, или надевать специальные противоэнцефалитные костюмы, защищающие от укусов клещей;
- Пользуйтесь отпугивающими клещей и других насекомых жидкостями, аэрозолями, мазями («Гардекс антиклещ», «КРА-реп», «Фумитокс-антиклещ», «Торнадо-антиклещ», «Пикник Антиклещ», «ОгГ» и др. При этом необходимо строго следовать инструкции по применению);
- Старайтесь держаться подальше от кустарников и высокой травы, так как именно там любят прятаться клещи;
- Следует проводить регулярные само - и взаимоосмотры для обнаружения клещей. Поверхностные осмотры проводить каждые 10-15 минут. После возвращения из леса

необходимо сразу снять одежду и тщательно осмотреть ее, а также внимательно осмотреть свое тело, особенное внимание нужно уделить излюбленным местам присасывания клещей: границе волосистой части головы, естественным складкам кожи (подмышки, ягодицы);

- Стоянки и ночевки в лесу лучше устраивать в сухих сосновых лесах, на песчаных почвах или на участках, лишенных травяной растительности. Перед ночевкой следует провести осмотр одежды, а также проверить, нет ли присосавшихся клещей на теле или волосистой части головы;
- Не следует вносить в жилые помещения недавно сорванные растения, а также верхнюю одежду и другие предметы, на которых могут быть клещи;
- Осматривайте домашних животных после прогулок, не позволяйте им ложиться на постель. Клещей домой могут принести собаки, кошки и любые другие животные, их необходимо в период активности клещей обрабатывать средствами против эктопаразитов в форме капель на холку, средствами в беспропеллентной аэрозольной упаковке. Животных следует регулярно осматривать и, при необходимости, удалять клещей. Помните: обнаруженных клещей нельзя давить руками, так как можно заразиться.

Если клещ всё-таки присосался, первое, что нужно сделать — это как можно быстрее его снять. Для этого необходимо обратиться в медицинское учреждение. Не пытайтесь силой оторвать его. Клещ хорошо фиксируется в коже при помощи ротового аппарата, и вы можете оторвать тело клеща, оставив «головку», что вызовет сильную воспалительную реакцию.

Обработайте место внедрения клеща этиловым спиртом или одеколоном.



Если возможность обратиться в медицинское учреждение отсутствует - то вооружитесь пинцетом или специальным приспособлением для удаления клеща. Захватите паразита как можно ближе к коже и плавными покачивающими движениями постарайтесь вытащить его. При этом неважно, в какую сторону выкручивать клеща — главное, чтобы части его тела не остались в коже. Нельзя хватывать клеща за брюшко — в такой ситуации можно раздавить его, в результате чего инфекционный материал попадёт в ранку. Можно сделать петлю из нитки. Аккуратно поместите петлю между «головкой» и телом клеща, затяните. Натяните нить, одновременно закручивая ее. Постепенно без резких движений удалите клеща. Место укуса очистите тёплой водой с мылом, а затем обработайте антисептиком, например, йодом, раствором хлоргексидина, спиртовым раствором. Нельзя использовать жир, масло и прочие нетрадиционные материалы для изъятия паразита. С помощью подобных методик можно добиться гибели присосавшегося клеща, что только увеличивает вероятность передачи его материала в кровь.

При удалении клеща живым: клеща поместите в небольшой стеклянный флакон с плотной крышкой и положите влажную марлевую салфетку. Закройте флакон крышкой и

храните его в холодильнике. Для микроскопической диагностики клеща нужно доставить в лабораторию живым в течение 2-х суток с момента удаления.

Если не получилось удалить клеща полностью, без медицинской помощи не обойтись. Гражданам выезжающим в эндемичные по клещевому энцефалиту территории, а также проживающих на них, рекомендуется привиться вакциной против клещевого энцефалита.

Следует запомнить, что прививки против клещевого энцефалита необходимо начинать за 2,5 месяца до выезда в неблагополучную территорию.

Прививка состоит из нескольких инъекций, в зависимости от вводимого препарата, минимальный интервал между которыми - 2 месяца. После последней инъекции должно пройти не менее 14 дней до выезда в очаг. За это время вырабатывается иммунитет. Сроки проведения ревакцинации зависят от вида вакцины, применяемой для вакцинации.

Для экстренной профилактики после укуса клеща используют человеческий иммуноглобулин против клещевого энцефалита. Препарат вводят не привитым лицам, отметившим присасывание клещей в эндемичных районах. Вакцинированным лицам препарат вводят в случае множественного присасывания клещей. Введение иммуноглобулина эффективно в течение первых 72 часов после присасывания клещей.

Заблаговременно подготовьтесь к посещению эндемичных территорий и мест с высокой населенностью клещами! Будьте внимательны! Берегите себя, своих близких, и своих питомцев!

**Перечень административных территорий субъектов
Российской Федерации, эндемичных
по клещевому вирусному энцефалиту в 2023 году**

Центральный федеральный округ

Наименованное субъекта	эндемичные территории
Белгородская область	нет
Брянская область	нет
Владимирская область	нет
Воронежская область	нет
Ивановская область	Из 27 административных территорий 3 являются эндемичными: Заволжский, Ивановский, Кинешемский районы
Калужская область	нет
Костромская область	Вся территория области
Курская область	нет
Липецкая область	нет
Московская область	Из 53 административных территорий 2 являются эндемичными: Дмитровский, Талдомский районы
Орловская область	нет
Рязанская область	нет
Смоленская область	нет
Тамбовская область	нет
Тверская область	Из 37 административных территорий 10 являются эндемичными: Бологовский, Вышневолоцкий, Калининский, Лесной, Лихославльский, Оленинский, Рамешковский, Торжокский, Фировский районы, г. Тверь
Тульская область	нет
Ярославская область	Из 23 административных территорий 18 являются эндемичными: Большесельский, Брейтовский, Гаврилов-Ямский, Даниловский, Любимский, Мышкинский, Некоузский, Некрасовский, Первомайский, Пошехонский, Ростовский, Рыбинский, Тутаевский, Угличский, Ярославский районы, г. Ярославль, г.Рыбинск, г. Ростов
г. Москва	нет

Северо-Западный федеральный округ

Архангельская область	Из 25 административных территорий 20 являются эндемичными: Вельский, Верхнетоемский, Вилегодский, Виноградовский, Каргопольский, Коношский, Котласский, Красноборский, Ленский, Няндомский, Онежский, Пинежский, Плесецкий, Приморский, Устьянский, Холмогорский, Шенкурский районы, г. Коржма, г. Котлас, г. Мирный
Вологодская область	Все 30 административных территорий области
Калининградская область	Все 22 административные территории области
Республика Карелия	Из 18 административных территорий 13 являются эндемичными: Беломорский, Кондопожский, Лахденпохский, Медвежьегорский, Олонецкий, Питкярантский, Прионежский, Пряжинский, Пудожский, Сегежский, Сортовальский, Суоярвский районы, г. Петрозаводск и окрестности
Республика Коми нет	Из 20 административных территорий 9 являются эндемичными: Сыктывдинский, Сысольский, Усть-Вымский, Усть-Куломский, Койгородский, Корткеросский, Прилузский, Княжпогостский районы, г. Сыктывкар
Ленинградская область	Все 17 административных территорий области
Мурманская область	нет
Ненецкий автономный округ	нет
Новгородская область	Все 24 административные территории области
Псковская область	Все 26 административных территорий области
г. Санкт-Петербург	Из 18 административных территорий 6 являются эндемичными: Колпинский, Красносельский, Курортный, Приморский, Петродворцовый, Пушкинский районы

Южный и Северо-Кавказский федеральные округа

Республика Адыгея	нет
Астраханская область	нет
Волгоградская область	нет

Республика Дагестан	нет
Республика Ингушетия	нет
Кабардино-Балкарская Республика	нет
Республика Калмыкия	нет
Карачаево-Черкесская Республика	нет
Краснодарский край	нет
Ростовская область	нет
Республика Северная Осетия-Алания	нет
Ставропольский край	нет
Чеченская Республика	нет
Республика Крым	Из 25 административных территорий 10 являются эндемичными: Белогорский, Бахчисарайский, Кировский, Красногвардейский, Симферопольский районы, г. Алушта, г. Судак, г. Симферополь, г. Феодосия, Б. Ялта (Алупка, Гурзуф)
г. Севастополь	Вся территория

Приволжский федеральный округ

Кировская область	Все 40 административных территорий области
Нижегородская область	Из 50 административных территорий 15 являются эндемичными: Балахнинский, Богородский, Ветлужский, Городецкий, Д.Константиновский, Кстовский, Лысковский, Сосновский, Тоншаевский, Уренский, районы, города окружного значения: Бор., Дзержинск, Навашино, Семенов, Шахунья)
Оренбургская область	Из 47 административных территорий 8 являются эндемичными: Абдулинский, Бугурусланский, Оренбургский, Пономаревский, Сакмарский, Сарыкташский, Северный, Шарлыкский районы
Пензенская область	нет
Пермский край	Все 43 административные территории
Республика Башкортостан	Из 68 административных территорий 42 являются эндемичными: Абзелиловский, Альшеевский, Аскинский, Бакалинский, Белебеевский, Белокатайский, Белорецкий, Бирский, Благовещенский, Буздякский, Бураевский, Бурзянский, Гафурийский, Давлекановский, Дуванский, Ермекеевский, Зилаирский,

	Иглинский, Ишимбайский, Калтасинский, Караидельский, Кигинский, Краснокамский, Кугарчинский, Куоргазинский, Мелеузовский, Мечетлинский, Мишкинский, Миякинский, Нуримановский, Салаватский, Стерлибашевский, Стерлитамакский, Татышлинский, Туймазинский, Уфимский, Учалинский, Федоровский, Чекмагушевский, Чишминский, Шаранский, Янаульский районы
Республика Марий Эл	Из 17 административных территорий 11 являются эндемичными: Волжский, Звениговский, Килемарский, Мари-Турекский, Медведевский, Моркинский, Новоторьяльский, Оршанский, Сернурский районы г. Йошкар-Ола, г. Волжск
Республика Мордовия	нет
Республика Татарстан	Из 45 административных территорий 30 являются эндемичными: Агрызский, Азнакаевский, Аксубаевский, Актанышский, Алькеевский, Алексеевский, Альметьевский, Бавлинский, Бугульминский, Верхнеуслонский, Высокогорский, Елабужский, Заинский, Ланшевский, Лениногорский, Менделеевский, Мензелинский, Муслимовский, Нижнекамский, Новошешминский, Нурлатский, Сабинский, Спасский, Тукаевский, Тюлячинский, Чистопольский, Черемшанский, Ютазинский районы, г. Набережные Челны, г. Казань
Самарская область	Из 35 административных территорий 26 являются эндемичными: Безенчукский, Богатовский, Больше-Глушицкий, Борский, Волжский, Елховский, Камышлинский, Кинельский, Кинель-Черкасский, Клявлинский, Кошкинский, Красноармейский, Красноярский, Похвистневский, Приволжский, Сергиевский, Ставропольский, Сызранский, Челно-Вершинский, Шенталинский, Шигонский районы, г. Самара, г. Жигулевский, г. Сызрань г. Тольятти, г. Новокуйбышевск
Саратовская область	нет

Удмуртская Республика	Все 29 административных территорий республики
Ульяновская область	Из 24 административных территорий 5 являются эндемичными: Мелекесский, Майнский, Старо-Майнский, Сентилевский, Ульяновский районы
Чувашская Республика	нет

Уральский федеральный округ

Курганская область	Из 26 административных территорий 19 являются эндемичными: Белозерский, Варгашинский, Далматовский, Каргапольский, Катайский, Кетовский, Куртамышский, Лебяжьеваский, Макушинский, Мишкинский, Мокроусовский, Частоозерский, Шадринский, Шатровский, Шумихинский, Щучанский, Юргамышский районы, г. Курган, г. Шадринск
Свердловская область	Все 94 административные территории области
Тюменская область	Все 23 административные территории области
Ханты-Мансийский автономный округ - Югра	Из 22 административных территорий 19 являются эндемичными: Нефтеюганский, Октябрьский, Ханты-Мансийский, Сургутский, Кондинский, Нижневартовский, Советский р-ны, г. Ханты-Мансийск, г. Урай, г. Сургут, г. Нефтеюганск, г. Нижневартовск, г. Мегион, г. Нагань, г. Когалым, г. Лангепас, г. Покачи, г. Пыть-Ях, г. Югорск
Челябинская область	Все 39 административных территорий области
Ямало-Ненецкий автономный округ	нет

Сибирский федеральный округ

Республика Алтай	Все 11 административных территорий
Алтайский край	Все 68 административных территорий являются эндемичными
Иркутская область	Из 42 административных территорий 36 являются эндемичными: Ангарский, Братский, Балаганский, Жигаловский, Заларинский,

	<p>Ленинский, Качугский, Куйтунский, Нижнеудинский, Ольхонский, Слодянский, Тайшетский, Тулунский, Усть-Илимский, Усть-Удинский, Усольский, Черемховский, Чунский, Шелеховский районы, г. Братск, г. Зима, г. Иркутск, г. Саянск, г. Тулун, г. Усолье-Сибирское, г. Усть-Илимск, г. Черемхово, г. Свирск, Аларский, Баяндаевский, Боханский, Нукутский, Осинский, Эхирит-Булагатский районы.</p>
Кемеровская область	Все 34 административные территории области
Красноярский край	<p>Из 61 административных территорий 57 являются эндемичными: Абанский, Ачинский, Балахтинский, Березовский, Бирилюсский, Боготольский, Богучанский, Большемуртинский, Большеулуйский, Держинский, Енисейский, Емельяновский, Ермаковский, Идринский, Иланский, Ирбейский, Казачинский, Канский, Каратузский, Кежемский, Козульский, Краснотуранский, Курагинский, Манский, Минусинский, Мотыгинский, Назаровский, Нижнеингапский, Новоселовский, Партизанский, Пировский, Рыбинский, Саянский, Сухобузимский, Тасеевский, Туруханский, Тюхтетский, Ужурский, Уярский, Шарыповский, Шушенский районы, г. Ачинск, г. Боготол, г. Бородино, г. Дивногорск, г. Енисейск, г. Канск, г. Красноярск, г. Лесосибирск, г. Минусинск, г. Назарово, г. Сосновоборск, г. Шарыпово, п. Кедровый, Зеленогорск, Железногорск, Солнечный</p>
Новосибирская область	<p>Из 33 административных территорий 23 являются эндемичными: Барабинский, Болотнинский, Венгеровский, Искитимский, Каргатский, Кольванский, Коченевский, Краснозерский, Кыштовский, Маслянинский, Мошковский, Новосибирский, Ордынский, Северный, Сузунский, Тогучинский, Усть-Тарский, Чановский, Черепановский, Чулымский районы, г. Бердск.</p>

	г. Новосибирск, г. Обь
Омская область	Из 33 административных территорий 16 являются эндемичными: Большереченский, Большепеуковский, Горьковский, Знаменский, Колосовский, Крутинский, Муромцевский, Нижнеомский, Омский, Саргатский, Седельниковский, Тарский, Тевризский, Тюкалинский, Усть-Ишимский районы, г. Омск
Томская область	Все 20 административных территорий области
Республика Тыва	Из 18 административных территорий 13 являются эндемичными: Каа-Хемский, Кызылский, Пий-Хемский, Сут-Хольский, Тандынский, Тес-Хемский, Тоджинский, Улуг-Хемский, Чаа-Хольский, Чеди-Хольский, Тере-Хольский, Дзун-Хемчикский районы, г. Кызыл
Республика Хакасия	Из 13 административных территорий 11 являются эндемичными: Аскизский, Алтайский, Бейский, Боградский, Таштыпский, Усть-Абаканский, Ширинский, Орджоникидзевский районы, г. Абаза, г. Саяногорск и окрестности, г. Сорск

Дальневосточный федеральный округ

Амурская область	Из 28 административных территорий 16 являются эндемичными: Архаринский, Бурейский, Зейский, Магдагачинский, Мазановский, Ромненский, Свободненский, Селемджинский, Сковородинский, Тындинский, Шимановский районы, г. Зeya, г. Свободный, г. Тында, г. Шимановск, ЗАТО п. Углегорск
Республика Бурятия	Все 22 административные района
Забайкальский край	Из 32 административных территорий 24 являются эндемичными: Акшинский, Александрово-Заводский, Балейский, Борзинский, Газимуро-Заводский, Калганский, Карымский, Красночикийский, Могочинский, Нерчинский, Оловянинский, Петровск-

	Забайкальский, Сретенский, Тунгокоченский, Улетовский, Хилюкский, Чернышевский, Читинский, Шелопугинский, Шилкинский, Агинский, Дульгургинский, Могогутуйский районы, г. Чита
Еврейская автономная область	Все 6 административных территорий области
Камчатский край	нет
Магаданская область	нет
Приморский край	Все 32 административные территории области
Республика Саха (Якутия)	Из 35 административных территорий 4 являются эндемичными: Алданский, Нерюнгринский, Ленский и Олекминский районы
Сахалинская область	Из 18 административных территорий 15 являются эндемичными: Александровск-Сахалинский, Анивский, Долинский, Корсаковский, Макаровский, Невельский, Ногликский, Поронайский, Смирныховский, Томаринский, Тымовский, Углегорский, Холмский, Курильский районы, г. Южно-Сахалинск
Хабаровский край	Из 19 административных территорий 16 являются эндемичными: Амурский, Бикинский, Ванинский, Верхнебуреинский, Вяземский, им. Лазо, им. П. Осипенко, Комсомольский, Нанайский, Николаевский, Советско-Гаванский, Солнечный, Ульчский, Хабаровский, районы, г. Хабаровск г. Комсомольск-на-Амуре
Чукотский автономный округ	нет

Новые субъекты Российской Федерации

Луганская Народная Республика	нет
Донецкая Народная Республика	нет
Херсонская область	нет
Запорожская область	нет

УСЛОВИЯ ЗАРАЖЕНИЯ

- 1. Посещение леса**
 - ✓ Клеши сидят на травинках или деревьях.
 - ✓ Не может летать или прыгать.
 - ✓ Может цепляться за шерсть.
 - ✓ Может укусить на ней.
- 2. Занесение клещей животными**
 - ✓ Собаками и кошками после прогулки.
- 3. Занесение клещей людьми**
 - ✓ На одежде, с цветами, ветками.



СПОСОБЫ ЗАРАЖЕНИЯ



- ✓ Укус клеща.
- ✓ Раздавливание и вторичное присосавшегося клеща.
- ✓ Употребление в пищу инфицированного сырого козьего и коровьего молока.

ПРОФИЛАКТИКА ЗАБОЛЕВАНИЯ

- 1. Носите в лесу специальную одежду**
 - ✓ Куртку или рубашку с длинным рукавом, с плотно застегнутыми воротом и манжетами.
 - ✓ Головной убор.
 - ✓ Высокую закрытую обувь, в которую можно заправить штаны.
- 2. Используйте репелленты**
 - ✓ обработайте одежду и открытые участки тела специальными защитными препаратами.
- 3. Осматривайте себя**
 - ✓ не пренебрегайте само и взаимосоосмотром на привалах и по возвращению домой.
- 4. Пейте кипяченое молоко**
- 5. Сделайте прививку против клещевого энцефалита!**



КЛЕЩЕВОЙ ЭНЦЕФАЛИТ

ЧТО ТАКОЕ ЭНЦЕФАЛИТ?

Энцефалит – вирусное природно-очаговое заболевание с преимущественным поражением центральных нервной системы. Источниками вируса являются более 100 видов животных – крупный рогатый скот, птицы, грызуны и др.

ПЕРЕНОСЧИКИ ВИРУСА



Размер в зависимости от вида – 3-25 мм

Среда обитания: в лесах, на полянках, в парках и других местах, где имеется трава и кусты.

Активность: теплые время года, с апреля по октябрь, пик активности – июль-июль.

Как нападает:

Клеши незаметно впиваются в кожу жертвы, выделяют со слюной анестезирующее и раздражающее кровь вещество, обеспечивающее процесс присосавания. Человек может длительное время не ощущать прикрепившегося клеща.

Через несколько часов после укуса голова насекомого полностью погружается под кожу человека, а брюшко раздувается от выпитой крови.



Вирус сохраняется в течение всей жизни клеща!

ЭТАПЫ РАЗВИТИЯ ЗАБОЛЕВАНИЯ

- 1. Инкубационный период**
 - Длится 1,5 - 2 недели.
- 2. Поражение коры головного мозга**
 - Длится несколько дней.
- 3. Воспадение мозга**
 - Симптомы: головные боли, рвота, потеря сознания (вплоть до комы), температура тела 39-40°.



ПЕРВАЯ ПОМОЩЬ ПРИ УКУСЕ КЛЕЩА

- 1. Используйте нить для извлечения клеща**
 - Прочную нить завязать в узел как можно ближе к хоботку клеща, затем извлечь его вверх.
 - 2. Если на коже осталась черная точка**
 - Во время извлечения клеща оторвалась его головка или хоботок. Обработайте место укуса спиртом или 5% раствором йода и, затем, удалите головку стерильной иглой (предварительно прокипяченной на огне) также, как удаляете обычную занозу.
 - 3. Продолжайте место укуса**
 - Как можно быстрее обработайте место укуса клеща любым дезинфицирующим средством – 3-5% раствором зеленки, 5% раствором йода, спиртом и т.п.
 - 4. Тщательно вымойте руки с мылом**
 - 5. Обратитесь к врачу**
 - Клеща необходимо исследовать на наличие инфекции. Поместите клеща в стерильный флакон вместе с сленкой небольшого кусочком ваты, плотно закройте крышечкой. Храните в холодильнике не более 2 суток.
- Что делать нельзя!**
- ✓ Брать клеща голыми пальцами, раздавливать.
 - ✓ Делать резкие движения – клещ разорвется!
 - ✓ Использовать масло – оно закупорит дыхательные отверстия, и клещ может умереть, ток и оставшись в коже!

